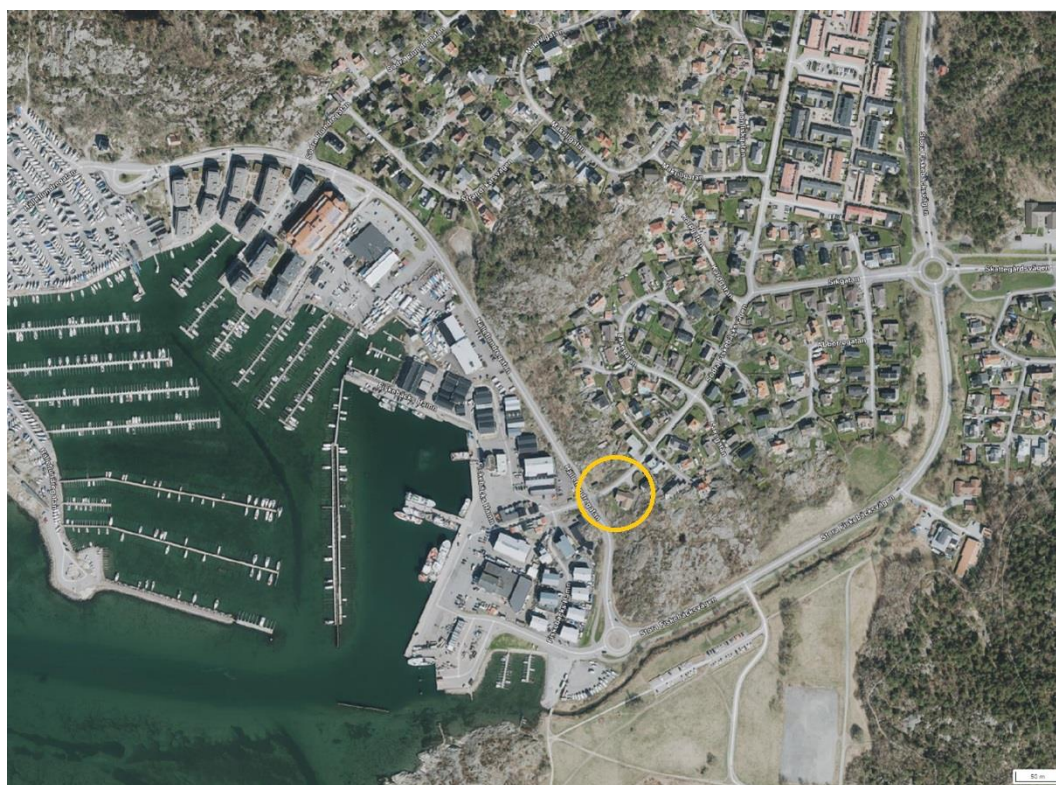


Platsbedömning luft

Detaljplan för bostäder vid Södra Fiskebäcksvägen



Framtagen av

Stadsbyggnadsförvaltningen: Anna Sara Bergkvist, planhandläggare

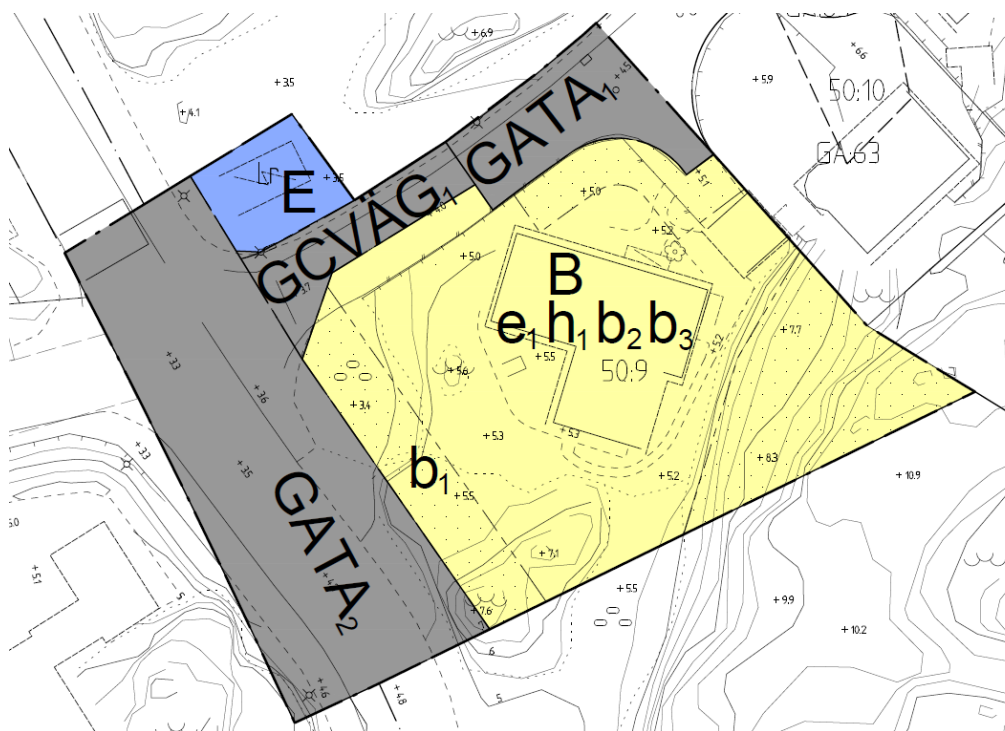
Miljöförvaltningen: Erik Svensson, miljöutredare

2024-11-05 rev. 2025-03-25

Platsbeskrivning – platsens förutsättningar

Platsen

Syftet med detaljplanen är att utöka byggrätten på fastigheten för att kunna uppföra servicebostäder i ett friliggande hus i 1–2 våningar. Byggnaden ska uppfylla dagens krav för denna typ av boende och inrymma sex till åtta BmSS bostäder. Detaljplanen syftar även till att utöka gatumarken för att kunna omvandla GCM-vägen till uttryckningsväg genom en öppningsbar bom.



Figur 1. Utkast till plankarta. Daterad 2024-11-04.

Beskrivning av platsen

Planområdet är beläget i Fiskebäck, cirka 10 kilometer sydväst om Göteborgs centrum. Det ligger i utkanten av ett småhusområde, vid Södra Fiskebäcksvägens västra ände där den ansluter till Hällefjordregatan. Väster om Hällefjordregatan ligger Fiskebäck hamn.

Den omgivande bebyggelsen utgörs av enbostadshus i en till två våningar. Bebyggelsen är gles och omges av naturmark (hällmark och skog). Väster om planområdet finns Fiskebäck hamn med verksamhetslokaler i varierande höjd och omfattning. Även inom verksamhetsområdet är bebyggelsen relativt gles med stora parkeringsytor och ytor för lastning och lossning.



Figur 2. Befintlig bostadsbyggnad inom planområdet.



Figur 3 Fiskebäck 50:9 sett från Hällefjordregatan.

Hällefjordregatan passerar genom planområdet i nord-sydlig riktning och har en körbana som är cirka 9 meter bred samt en 3 meter bred gång- och cykelbana. Södra Fiskebäcksvägen går i öst-västlig riktning och har en körbana som är cirka 6 meter bred. Innan korsningen med Hällefjordregatan övergår marken till GC-väg och korsningen är stängd för biltrafik.

Planområdet sluttar åt nordväst och gränsar i söder åt naturmark i form av ett berg. Nivåskillnaden mellan planområdet och bergets krön är cirka 10 meter. Marken har ett tunt (<1 meter) jordlager innan urberget. Inom planområdet kan det även förekomma fyllnadsmassor.



Figur 4. Foto från Hällef Lundregatan. Planområdet sluttar åt nordväst. Naturen består av berg, skog och hållmark.

Trafiksituationen

Planområdet omfattar del av Hällef Lundregatan och Södra Fiskebäcksvägen med vändyta i form av backvändning. Det finns en gång-, cykel och mopedväg mellan Hällef Lundregatan och Södra Fiskebäcksvägen, men från backvändningen finns en bilspärr och ingen biltrafik ansluts till Hällef Lundregatan.

Trafiken på Södra Fiskebäcksvägen har målpunkt vid gatan. Hällef Lundregatans trafik passerar genom planområdet. Det finns en busshållplats vid Hällef Lundregatan och det rör sig därför många fotgängare inom området.

För Hällef Lundregatan har trafikmängden vid planområdet uppskattats till 3 000 fordon/dygn. Mätningarna genomfördes 2022-07-05 – 2022-07-18. För Södra Fiskebäcksvägen har inga mätningar genomförts men trafiken bedöms som låg då planområdet är beläget vid en återvändsgata.

På Hällef Lundregatan precis norr om planområdet finns en busshållplats trafikerad med halvtimmestrafik under större delen av dagarna.

Planförslaget bedöms endast påverka trafikmängden marginellt utifrån dagens situation. Parkeringstalet för detaljplanen är två parkeringar och en parkering för rörelsenedsatta.

Planförslaget kommer möjliggöra att utryckningsfordon använder vägen vid behov.

Andra föroreningskällor

I hamnen finns en blandning av verksamheter, dock ingen verksamhet som orsakar luftföroreningar.



Figur 5. Cirkulationsplats och berg som finns söder om planområdet.



Figur 6. Fiskebäcks hamn.

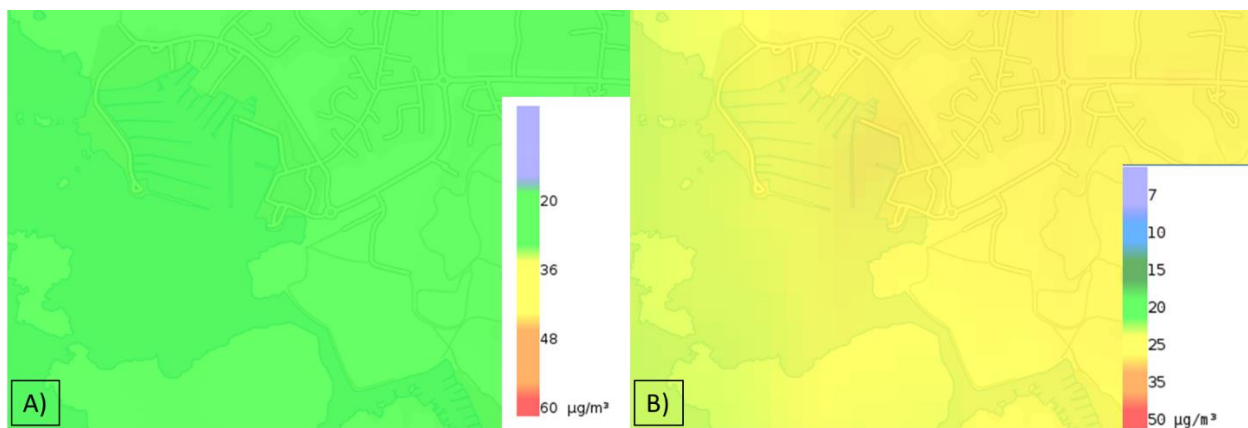


Figur 7. Fiskebäcks hamn.

Bedömning av risk för överskridande av miljö kvalitetsnormer (MKN)

Luftkvaliteten på platsen

Enligt miljöförvaltningens översiktliga beräkningar underskrider halterna av kvävedioxid och PM10 MKN med mycket god marginal. Nedan visas resultat av miljöförvaltningens översiktliga beräkningar av kvävedioxid och PM10 i området.



Figur 8. Halter av luftföroreningar i området enligt miljöförvaltningens översiktliga beräkningar. I karta A) visas 98-percentilen av dygnsmedelvärden av kvävedioxid (2022) och i karta B) visas 90-percentilen av dygnsmedelvärden av PM10 (2022).

Det är i regel gränsvärdena för dygnspercentilerna av kvävedioxid ($60 \mu\text{g}/\text{m}^3$ för 98-percentil dygn) och PM10 ($50 \mu\text{g}/\text{m}^3$ för 90-percentil dygn) som är svårast att klara i Göteborg. På platser där dessa gränsvärden tydligt underskrids enligt beräkningarna och inga särskilda omständigheter finns gör miljöförvaltningen bedömningen att det inte finns någon risk för överskridanden av MKN.

Det är alltså mycket troligt att MKN för luftkvalitet klaras på i området.

Behov av fortsatta utredningar

Inga ytterligare luftutredningar behövs.